

Dipartimenti Ospedalieri

Nell'ambito delle funzioni illustrate nell'Atto Aziendale, i Dipartimenti Ospedalieri sono volti alla ricerca dell'appropriatezza e dell'efficienza organizzativa attraverso la realizzazione di buone pratiche gestionali e la corretta individuazione delle priorità di allocazione delle risorse, operata anche tramite appropriati processi di programmazione in senso clinico e nella impostazione generale di sviluppo dell'Ospedale per intensità di cura.

Ad essi sono attribuite risorse dipartimentali e obiettivi relativi allo sviluppo qualitativo e quantitativo delle prestazioni sanitarie.

Sono individuati i seguenti Dipartimenti Ospedalieri:

- Dipartimento Medico;
- Dipartimento Chirurgico;
- Dipartimento Servizi Diagnostici;
- Dipartimento Materno-Infantile;
- Dipartimento Emergenza.

Dipartimento Medico

Il Dipartimento Medico opera, nell'ambito del regime di ricovero, in coordinamento con l'attività assistenziale in fase acuta, subacuta ed in continuità assistenziale con integrazione funzionale delle Strutture per ottimizzare l'utilizzo delle risorse, favorire lo scambio di competenze in costante confronto e, utilizzando la complementarietà, l'integrazione delle Strutture all'interno del Dipartimento, con altri Dipartimenti e con il Territorio.

In regime ambulatoriale, agisce ottimizzando l'utilizzo delle risorse (strutturali, umane, strumentali) per l'assistenza in fase di ricovero, pre-ricovero e controlli post-ricovero.

Le competenze professionali offerte dalla Struttura sono multi specialistiche in urgenza ed elezione di Medicina Interna, Cardiologia con attività di Emodinamica e Aritmologia, Nefrologia con attività di Dialisi, Neurologia, Gastroenterologia ed Endoscopia, Oncologia, Recupero e Rieducazione, Malattie Metaboliche e Diabetologia.

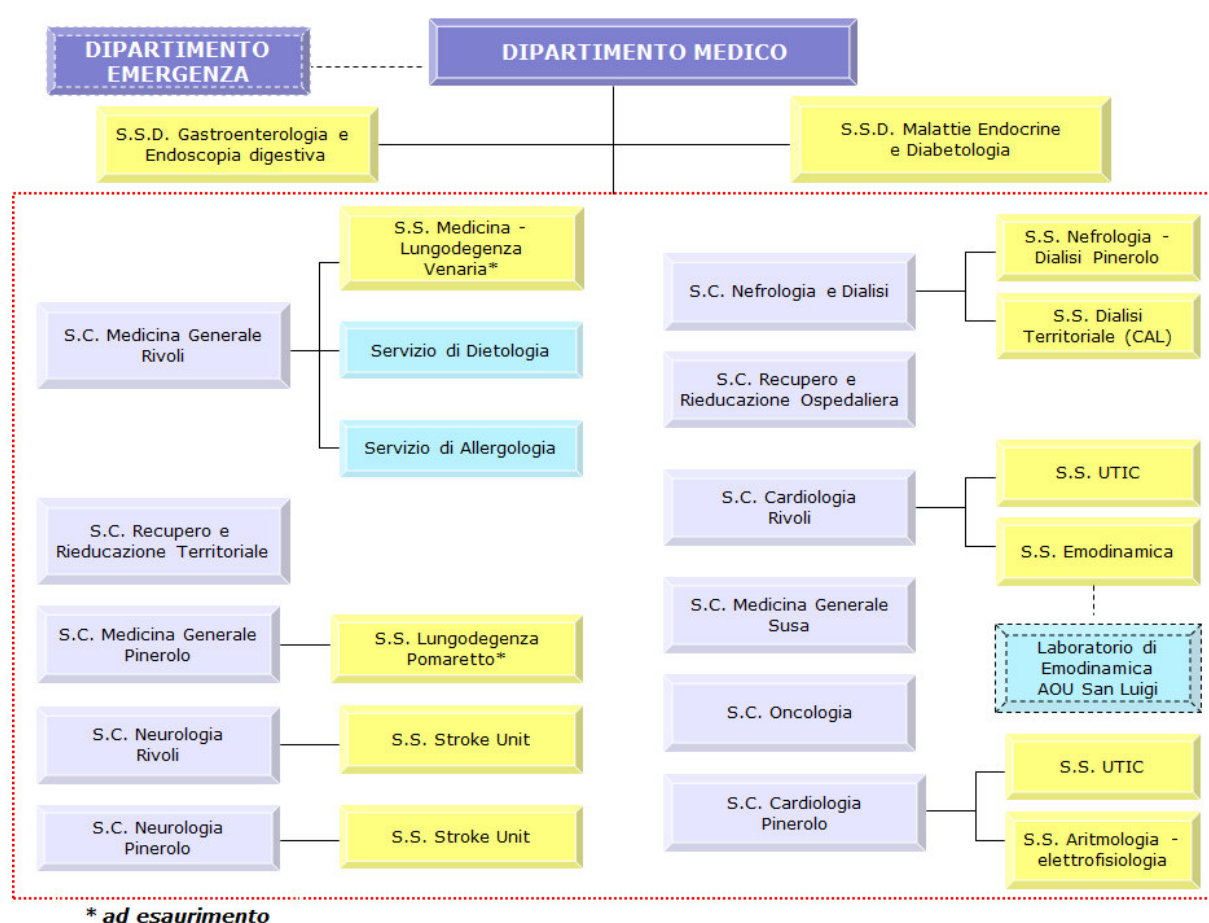
L'obiettivo primario del Dipartimento è quello di garantire un appropriato percorso di presa in carico, individuato sulla base della patologia e del necessario carico assistenziale. In tale ottica si dovranno realizzare specifici percorsi di cura per intensità /complessità assistenziale. La diversa intensità di cura è individuata attraverso la definizione delle caratteristiche cliniche ed assistenziali dei pazienti destinati all'area e si dovrà differenziare in funzione delle diverse modalità organizzative e a seconda delle procedure e della dotazione di risorse umane. Il modello organizzativo poggia su un ruolo importante di filtro del Dipartimento di Emergenza e sulla condivisione dei criteri di accesso ai vari livelli di intensità e complessità delle cure, anche attraverso la definizione di processi di presa in carico del paziente, di continuità, di pianificazione personalizzata dell'assistenza e di modulazione della gradualità dell'intervento assistenziale in ragione di un modello per "Complessità Assistenziale".

Il Dipartimento Medico dovrà consolidare i percorsi di assistenza alternativi al ricovero ordinario, funzionale al miglioramento dell'accessibilità degli utenti, attraverso l'implementazione del modello di gestione dell'assistenza in Day Service di area medica con l'estensione dell'offerta, degli orari di attività e con la ricerca di nuove modalità di raccordo tra i servizi ospedalieri e territoriali.

Gli elementi di riferimento prioritari sono rappresentati dai principi della medicina basata sulle evidenze scientifiche, dalle linee guida e dalla loro contestualizzazione nei percorsi diagnostici-terapeutici ed assistenziali, dalle attività di audit clinico ed organizzativo ai fini del miglioramento continuo.

Il Dipartimento per quanto riguarda l'attività di Emodinamica svolgerà funzione integrata con l'analogo servizio dell'AOU San Luigi Gonzaga di Orbassano, che sarà regolata da appositi accordi destinati a stabilire, tra l'altro, le modalità organizzative di svolgimento della attività interessate. Analogamente verrà impostata l'attività della S.C. Oncologia, anch'essa integrata con l'attività della S.C. Oncologia dell'AOU San Luigi Gonzaga di Orbassano.

Sono individuate nel Dipartimento Medico le Strutture Complesse e Semplici di seguito illustrate.



Cardiologia

Le Strutture di cardiologia sono deputate alla gestione clinico-assistenziale delle patologie mediche di ambito cardiovascolare in urgenza ed in forma di ricovero ordinario, ricovero in day hospital, ambulatorio e day service ed effettuano attività di emodinamica (presso il PO di Rivoli) e di elettrofisiologia (presso il PO di Pinerolo). Le strutture operanti in ambito aziendale sono:

- Struttura Complessa "Cardiologia Rivoli" con Struttura Semplice "Emodinamica" e Struttura Semplice "UTIC";
- Struttura Complessa "Cardiologia Pinerolo" con Struttura Semplice "Aritmologia - Elettrofisiologia" e Struttura Semplice "UTIC".

L'attività di Emodinamica viene espletata nella Sede di Rivoli, sulle 24 ore, in regime programmato e d'urgenza. In tale ambito la SS di Emodinamica dell'A.S.L. TO3 prevede una gestione integrata con il Laboratorio presente presso l'AOU San Luigi Gonzaga per la gestione dei flussi dei pazienti tra le Cardiologie presenti sul territorio; in particolare tale sinergia avrà lo scopo di

- sviluppare percorsi di diagnosi e cura appropriati tra le diverse sedi cardiologiche per favorire la gestione dei flussi dei pazienti tra le Cardiologie presenti sul territorio, con o senza Emodinamiche, soddisfacendo al meglio le aspettative di salute, non solo nei termini di tempestività di accesso ed esecuzione delle procedure, ma anche le collaterali, ma non meno importanti, necessità assistenziali
- razionalizzare i costi elevati, legata alla alta specializzazione di operatori e alla raffinata tecnologia strumentale.
- coordinare l'organizzazione degli operatori e dei relativi carichi di lavoro (ordinari, straordinari e reperibilità)
- utilizzare in modo coordinato ed efficiente le tecnologie attualmente presenti nei laboratori di emodinamica

Pertanto in tale ambito, alla S.S. "Emodinamica" dell'A.S.L. TO3 afferisce funzionalmente il laboratorio di Emodinamica dell'AOU San Luigi Gonzaga per la realizzazione del "laboratorio unico integrato" di area. Con specifici atti sono stati definiti in forma strutturata obiettivi, modello organizzativo e funzioni, percorsi e procedure di riferimento, risultati attesi della integrazione.

L'attività di elettrofisiologia viene espletata prevalentemente presso la Sede di Pinerolo, cui viene affidato il coordinamento delle attività residuali presso le altre sedi.

Medicina Generale

Le Strutture, deputate alla gestione clinico-assistenziale delle patologie internistiche in forma di ricovero ordinario, ricovero in day hospital, ambulatorio e day service, sono:

- Struttura Complessa "Medicina Generale Pinerolo", con Struttura Semplice "Lungodegenza Pomaretto";
- Struttura Complessa "Medicina Generale Rivoli", con Struttura Semplice "Medicina-Lungodegenza Venaria";
- Struttura Complessa "Medicina Generale Susa";
- Servizio di Dietologia;
- Servizio di Allergologia.

La Struttura Semplice "Medicina-Lungodegenza Venaria" e la Struttura Semplice "Lungodegenza Pomaretto" sono ad esaurimento, coerentemente con quanto previsto dalla programmazione regionale.

Allergologia

Il Servizio è deputato alla gestione clinico-assistenziale delle patologie su base allergica caratterizzate da ipersensibilità verso particolari sostanze, e delle malattie ad esse correlate, in forma ambulatoriale e di day hospital, con attività svolta in forma trasversale in tutto l'ambito aziendale al fine di svilupparne ed adattarne gli specifici percorsi diagnostici-terapeutici. Viene demandato al servizio di allergologia lo sviluppo delle relazioni gerarchiche e funzionali con i livelli delle Strutture ospedaliere e territoriali e con i Medici di Medicina Generale, i Pediatri di Libera Scelta e con gli Specialisti Ambulatoriali Convenzionati Interni ed approvato dalla Direzione Aziendale.

Servizio di Dietologia

Tale Servizio è deputato alla gestione clinico-assistenziale delle patologie nutrizionali con la formulazione di un regime alimentare e stile di vita, adatto alla specifica situazione, in forma ambulatoriale e di day hospital, con attività svolta in forma trasversale in tutto l'ambito aziendale.

Viene demandato allo stesso lo sviluppo delle relazioni gerarchiche e funzionali con i livelli delle Strutture ospedaliere e territoriali e con i Medici di Medicina Generale, i Pediatri di Libera Scelta e con gli Specialisti Ambulatoriali Convenzionati Interni ed approvato dalla Direzione Aziendale.

Nefrologia e Dialisi

La Struttura Complessa "Nefrologia e Dialisi" è deputata alla gestione clinico-assistenziale delle patologie mediche nefro-urologiche in forma di ricovero ordinario, nell'ambito della dotazione di letti del Dipartimento, ricovero in day hospital in ambito dipartimentale e multidisciplinare, ambulatorio e day service; viene effettuata attività di dialisi in linea con gli indirizzi aziendali. All'interno della Struttura Complessa "Nefrologia e Dialisi", operano la Struttura Semplice "Nefrologia - Dialisi Pinerolo" e la Struttura Semplice "Dialisi Territoriale (CAL)" la cui attività dialitica viene svolta anche presso i Centri di Assistenza Limitata (CAL) di Collegno, Rivoli, Orbassano e Susa.

Come previsto dalla D.G.R. n. 31-2199 del 05.10.2015 è prevista la possibilità di impiegare il codice disciplina 29 utilizzando posti letto di area medica e/o chirurgica.

Neurologia

Le Strutture, deputate alla gestione clinico-assistenziale delle patologie mediche neurologiche in forma di ricovero ordinario, ricovero in day hospital, ambulatorio e day service, sono:

- Struttura Complessa "Neurologia Pinerolo", con Struttura Semplice "Stroke Unit".
- Struttura Complessa "Neurologia Rivoli", con Struttura Semplice "Stroke Unit".

Oncologia

La Struttura Complessa "Oncologia" è deputata alla gestione clinico-assistenziale delle patologie mediche oncologiche in forma di ricovero ordinario, nell'ambito della dotazione di letti del Dipartimento, ricovero in day hospital, ambulatorio e day service nell'ambito di tutti i Presidi Ospedalieri aziendali e si integra

funzionalmente con le attività della SC Oncologia del AOU San Luigi Gonzaga di Orbassano.

Come previsto dalla D.G.R. n. 31-2199 del 05.10.2015 è prevista la possibilità di impiegare il codice disciplina 64 utilizzando posti letto di area medica e/o chirurgica.

Recupero e Rieducazione

Le Strutture, deputate alla gestione clinico-assistenziale delle attività riabilitative, sono:

- Struttura Complessa "Recupero e Rieducazione Ospedaliera" che svolge prioritariamente le seguenti funzioni:

- Gestione delle attività riabilitative dirette a consentire il massimo recupero delle funzioni lese in seguito ad eventi patogeni o lesionali.
- Attività di consulenza nei confronti dei pazienti che necessiteranno di recupero e/o di riabilitazione durante il ricovero presso le strutture Ospedaliere.

- Struttura Complessa "Recupero e Rieducazione Territoriale" che svolge prioritariamente le seguenti funzioni:

- Prevenzione delle menomazioni secondarie onde evitare handicap fisici e per consentire alla persona disabile una migliore qualità della vita.
- Gestione delle attività riabilitative dirette a consentire il massimo recupero delle funzioni lese in seguito ad eventi patogeni o lesionali.

Gastroenterologia ed Endoscopia digestiva

- Struttura Semplice Dipartimentale "Gastroenterologia e Endoscopia digestiva". La Struttura è deputata alla gestione clinico-assistenziale delle patologie mediche gastroenterologiche in forma di ricovero in day hospital in ambito dipartimentale e multidisciplinare, ambulatorio e day service ed effettua attività di endoscopia. Svolge attività in stretta connessione funzionale con le Strutture di Chirurgia Generale dell'ASLTO3; alla Struttura Semplice Dipartimentale "Gastroenterologia e Endoscopia digestiva" afferiscono direttamente e/o in forma di coordinamento in rete tutte le funzioni di endoscopia digestiva dell'A.S.L. TO3.

Malattie Endocrine e Diabetologia

- Struttura Semplice Dipartimentale "Malattie Endocrine e Diabetologia".

La Struttura è deputata alla gestione clinico-assistenziale delle patologie diabetologiche in forma ambulatoriale, con attività svolta in forma trasversale in tutto l'ambito aziendale:

Lo sviluppo delle relazioni gerarchiche e funzionali con i livelli delle Strutture ospedaliere e territoriali e con i Medici di Medicina Generale, i Pediatri di Libera Scelta e con gli Specialisti Ambulatoriali Convenzionati interni viene demandato ad apposito Atto di indirizzo, approvato dalla Direzione Aziendale.