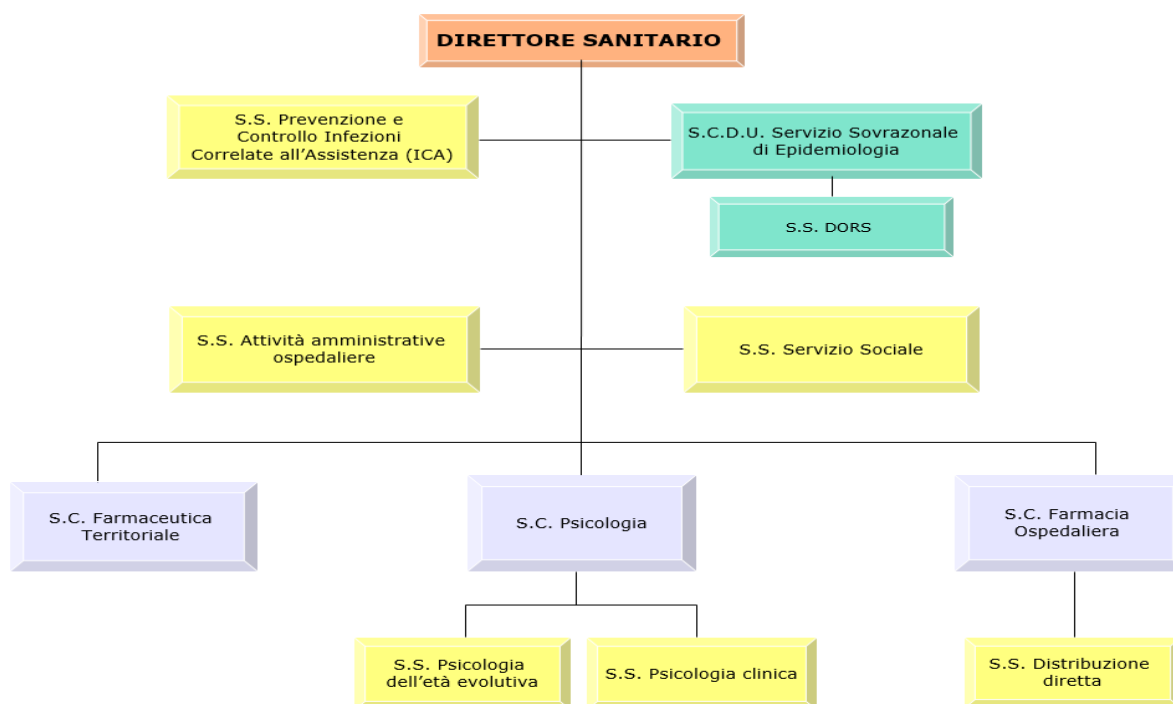


Staff del Direttore Sanitario

La Direzione Sanitaria Aziendale si avvale di Strutture che si riferiscono a funzioni relative ai processi di tutta l'organizzazione aziendale in ambito sanitario, collocate in posizione di staff, come di seguito illustrato.

In staff al Direttore Sanitario sono individuate le seguenti Strutture:

- Struttura Complessa "Psicologia" con al suo interno la Struttura Semplice "Psicologia dell'età evolutiva" e la Struttura Semplice "Psicologia clinica";
- Struttura Complessa "Farmacia Ospedaliera" con Struttura Semplice "Distribuzione diretta";
- Struttura Complessa "Farmaceutica Territoriale";
- Struttura Complessa a Direzione Universitaria "Servizio Sovrazonale di Epidemiologia" con Struttura Semplice "DORS";
- Struttura Semplice "Prevenzione e Controllo Infezioni Correlate all'Assistenza (ICA)";
- Struttura Semplice "Attività amministrative ospedaliere";
- Struttura Semplice "Servizio Sociale".



Psicologia

La Struttura Complessa "Psicologia", in ossequio a quanto previsto dalla D.G.R. n. 31-4912 del 20/04/2017, esplica le proprie funzioni, oltre che per gli utenti dell'A.S.L. TO3, anche per gli assistiti dell'A.S.L. TO4 e dell'A.O.U. San Luigi di Orbassano; è collocata in Staff al Direttore Sanitario ed al suo interno opera la Struttura Semplice "Psicologia dell'età evolutiva" e la Struttura Semplice "Psicologia clinica".

Le funzioni svolte in via prioritaria sono le seguenti:

- Coordinare l'erogazione dell'assistenza psicologica secondo quanto previsto dalla normativa nazionale e regionale vigente.
- Assicurare le funzioni di indirizzo, coordinamento e verifica delle strutture semplici afferenti di "Psicologia Clinica" e "Psicologia dell'Età Evolutiva", nonché la loro integrazione operativa; dirigere e valutare le attività e i progetti di intervento nell'area della psicologia della salute, delle cure primarie e della psicologia dell'organizzazione.
- Consolidare e sviluppare le funzioni dell'Unità di Monitoraggio e Auditing (UMA) nell'ambito sovra zonale di riferimento e promuovere l'adozione di percorsi assistenziali psicologici e standard di buona pratica professionale rispondenti a criteri di efficacia e appropriatezza, economicità ed equità, fondati sulle evidenze scientifiche ed epidemiologiche nonché sul monitoraggio e la valutazione degli esiti.
- Collaborare con le Direzioni di Dipartimento e di Distretto per l'integrazione degli interventi psicologici con le strutture cliniche ospedaliere e territoriali, anche attraverso l'implementazione di percorsi integrati di cura e la definizione di protocolli; collaborare con i servizi aziendali centrali per assicurare i necessari flussi informativi per il monitoraggio delle prestazioni, delle attività, degli esiti e dell'andamento della spesa.
- Rilevare i bisogni e pianificare i percorsi formativi e di aggiornamento professionale del personale assegnato, dipendente e convenzionato, in collaborazione con la struttura aziendale di formazione; coordinare i tirocini e gli stage degli psicologi e specializzandi psicoterapeuti.

Psicologia dell'età evolutiva

La Struttura Semplice "Psicologia dell'età evolutiva" opera all'interno della Struttura Complessa "Psicologia".

Le funzioni svolte in via prioritaria sono le seguenti:

- Coordinare e monitorare l'erogazione dell'assistenza psicologica ai minori e alle famiglie nelle aree funzionali: a) degli interventi di tutela e socio-sanitari per i minori a rischio psicoevolutivo e le famiglie con fragilità psicosociale, nonché per i minori disabili; b) dell'equipe multidisciplinare per l'abuso e il maltrattamento di minori; c) dell'assistenza ambulatoriale per le psicopatologie e i disturbi cognitivi e comportamentali in età evolutiva; d) dell'assistenza psicologica agli adolescenti presso i centri di consultazione e il centro di psicoterapia; f) del centro di psicoterapia per le famiglie.
- Assicurare la gestione degli ambulatori territoriali per l'Età Evolutiva, la funzione di triage, il governo clinico dei percorsi assistenziali e delle liste di attesa, la rilevazione delle attività e i flussi informativi di settore.
- Promuovere la collaborazione con gli Organismi Giudiziari e gli Enti Gestori delle funzioni socioassistenziali, sviluppare l'integrazione funzionale con le strutture cliniche del Dipartimento Materno Infantile e con le Direzioni di Distretto attraverso l'implementazione di percorsi di cura integrati.

Psicologia clinica

La Struttura Semplice "Psicologia clinica" opera all'interno della Struttura Complessa "Psicologia".

Le funzioni svolte in via prioritaria sono le seguenti:

- Monitorare e integrarsi nell'erogazione dell'assistenza psicologica nelle aree funzionali: a) della salute mentale; b) delle dipendenze patologiche; c) della psicogeriatría e neuropsicologia riabilitativa; d) della psiconcologia e delle patologie croniche ad elevato carico emozionale.
- Assicurare la gestione degli ambulatori territoriali e ospedalieri, il governo clinico dei percorsi assistenziali e delle liste di attesa, la rilevazione delle attività e i flussi informativi di settore, l'implementazione della funzione di triage.
- Sviluppare l'integrazione funzionale, attraverso l'implementazione di percorsi di cura integrati, con il Dipartimento Interaziendale di Salute Mentale e il Dipartimento Patologie delle Dipendenze, le strutture cliniche di riferimento nosologico e la medicina di famiglia.

Servizio Sovrazonale di Epidemiologia

La Struttura Complessa a Direzione Universitaria "Servizio Sovrazonale di Epidemiologia" è collocata in Staff al Direttore Sanitario ed esplica le proprie attività a livello regionale; al suo interno è collocata la Struttura Semplice "DORS".

Le funzioni svolte in via prioritaria dalla Struttura Complessa a Direzione Universitaria "Servizio Sovrazonale di Epidemiologia" sono le seguenti:

- Coordinamento corso di laurea in tecniche della prevenzione nell'ambiente e nei luoghi di lavoro.
- Valorizzazione dei sistemi informativi sanitari e non sanitari disponibili per il Servizio Sanitario Regionale.
- Partecipazione alla progettazione e realizzazione di nuovi sistemi di informativi e di indagine a scopo di misura di frequenza dei bisogni di salute e dei loro determinanti, di valutazione della qualità dell'assistenza erogata e di monitoraggio degli esiti di salute, con particolare riferimento agli ambiti non già coperti da osservatori specializzati.
- Assistenza epidemiologica alle necessità conoscitive delle ASR e degli Enti Locali della Provincia di Torino in aggiunta a quelle assicurate dalle relative competenze aziendali.
- Assistenza epidemiologica ai progetti e alle attività dell'Assessorato alla Salute nel campo della prevenzione e della valutazione dell'assistenza.

DORS

La Struttura Semplice "DORS" ha valenza sovrazonale ed opera nell'ambito della Struttura Complessa "Servizio Sovrazonale di Epidemiologia".

La Struttura Semplice "DORS" svolge prioritariamente le seguenti funzioni:

- Sviluppo e mantenimento di un sistema di documentazione partecipato e interconnesso per la sanità pubblica.
- Predisposizione e diffusione della raccolta, selezione e valutazione di esperienze di Prevenzione e di Promozione della salute, in particolare a sostegno dei programmi prioritari per la sanità pubblica a livello regionale.

- Attività di collaborazione con il coordinamento della Prevenzione regionale, le direzioni dei Dipartimenti di Prevenzione ed i servizi riguardo al processo di progettazione, realizzazione e valutazione di interventi basati sulle prove di efficacia.
- Facilitazione dei processi di comunicazione per la valutazione critica dei risultati della ricerca scientifica, la selezione di azioni e tecnologie e il trasferimento di interventi e politiche efficaci e sostenibili.
- Promozione e collaborazione allo sviluppo ed alla valutazione di efficacia e impatto di progetti sostenuti direttamente dalla Regione Piemonte e/o in collaborazione con altre istituzioni.

Farmacia ospedaliera

La Struttura Complessa "Farmacia ospedaliera" è collocata in Staff al Direttore Sanitario e le funzioni svolte in via prioritaria sono le seguenti:

- Programmazione dei fabbisogni di medicinali, disinfettanti, presidi medico chirurgici, materiale di medicazione, diagnostici, materiali protesici, nonché altri dispositivi medici e articoli sanitari di competenza utilizzati nei diversi Presidi Ospedalieri, anche in sinergia con la Struttura Complessa "Gestione appalti e logistica".
- Collaborazione nella redazione dei protocolli diagnostico-terapeutici in stretta collaborazione con i clinici dei reparti e dei servizi interessati;
- Allestimento di preparati galenici magistrali per gli ospedali e l'utenza esterna (malattie rare e pazienti pediatrici).
- Stesura dei disciplinari tecnici e partecipazione alle commissioni tecniche per la valutazione dei materiali oggetto di gara.
- Aggiornamento delle variazioni in prontuario regionale.
- Gestione del prontuario terapeutico aziendale ospedaliero, prontuario ospedaliero RSA, ADI e dispositivi medici.
- Organizzazione, gestione ed implementazione del file "F" e delle procedure ad esso connesse nei casi previsti, in collaborazione con la S.S. Controllo di Gestione.
- Supporto alle Strutture Ospedaliere attraverso l'attività del Farmacista di reparto, per il miglioramento dell'appropriatezza prescrittiva.
- Collaborazione nella gestione dei magazzini aziendali.
- Ispezioni ai reparti ospedalieri con particolare riferimento alla corretta tenuta e gestione dei farmaci stupefacenti e psicotropi.
- Distribuzione diretta all'utenza esterna e in dimissione ospedaliera, alle RSA, agli ADI, alle case di cura.
- Distribuzione diretta dei materiali extra LEA di integrativa e protesica nei vari distretti, in collaborazione con S.S. Integrativa e Protesica.
- Controlli sulla spesa farmaceutica ospedaliera.
- Registri AIFA di prescrizione e dispensazione dei farmaci a monitoraggio e registro di prescrizione regionale.
- Produzione dati relativi all'uso degli antibiotici in ospedale, in collaborazione con S.S. Prevenzione e Controllo Infezioni Correlate all'Assistenza (ICA).
- Attività connesse alla gestione dei farmaci stupefacenti e psicotropi: coordinamento della distribuzione dei farmaci stupefacenti, gestione degli scaduti o imperfetti ai reparti e ai servizi del territorio.

- Informazione attiva e passiva ai Medici Ospedalieri su RCP (riassunto delle caratteristiche prodotto) del farmaco.
- Gestione dell'appropriatezza, acquisto e dispensazione dei farmaci non autorizzati al commercio in Italia.
- Attività di vigilanza sui dispositivi medici.
- Produzione dei flussi dei dati relativi alle attività svolte e monitoraggio nei confronti di Aifa, Regione Piemonte e SSN, in collaborazione con S.S. Controllo di Gestione.

Distribuzione diretta

La Struttura Semplice "Distribuzione diretta" opera all'interno della Struttura Complessa "Farmacia Ospedaliera". Le funzioni svolte in via prioritaria sono le seguenti:

- Elaborazione fabbisogni relativamente ai farmaci distribuiti direttamente, in collaborazione con la S.C. Gestione appalti e Logistica.
- Distribuzione diretta di farmaci a pazienti del territorio affetti da Malattie Rare, Sclerosi Multipla, Fibrosi Cistica, farmaci in fascia H, emoderivati, appartenenti alla legge 648/1996.
- Verifica dei Piani Terapeutici Specialistici e dell'appropriatezza prescrittiva.
- Partecipazione ai Tavoli Terapeutici Regionali.
- Partecipazione alle Commissioni Regionali.
- Acquisto in economia in urgenza di farmaci non ricompresi in gara SCR in collaborazione con il provveditorato.
- Preparazioni galeniche per pazienti affetti da Malattie Rare.
- Approvvigionamento di farmaci e stupefacenti privi di AIC o non commercializzati in Italia.
- Gestione delle carenze distributive di farmaci e soluzioni.
- Distribuzione del primo ciclo di terapia.
- Compilazione, gestione ed invio del File F, in collaborazione con la S.S. Controllo di Gestione.
- Monitoraggio della spesa.

Farmaceutica territoriale

La Struttura Complessa "Farmaceutica territoriale" è collocata in Staff al Direttore Sanitario e le funzioni svolte in via prioritaria sono le seguenti:

- Gestione convenzione nazionale relativa alle prescrizioni farmaceutiche.
- Applicazione normative regionali e nazionali in materia farmaceutica.
- Funzione di farmacovigilanza.
- Gestione del servizio di nutrizione enterale domiciliare (NED) e del servizio di ossigenoterapia domiciliare (OD).
- Controllo tecnico e contabile delle ricette SSN e partecipazione alle commissioni farmaceutiche aziendale, distrettuali ed interne.
- Monitoraggio e controllo della spesa farmaceutica e dell'appropriatezza prescrittiva con proposte di eventuali correttivi.
- Attività di vigilanza sulle farmacie, i dispensari, le parafarmacie, i grossisti ed i depositi di medicinali o di gas medicali.
- Attività istruttoria amministrativa e farmaceutica sulle farmacie.
- Gestione dei calendari dei turni e delle ferie delle farmacie.
- Gestione dell'archivio del personale laureato operante presso le farmacie.

- Vigilanza in materia di sostanze stupefacenti e psicotrope.
- Presa in consegna delle sostanze stupefacenti e psicotrope scadute o avariate giacenti presso le farmacie, gli ospedali, le case di cura, gli studi medici e veterinari e loro successiva distruzione.
- Elaborazione dei flussi informativi relativi alla prescrizione dei farmaci ed elaborazioni di dati su richiesta di organi istituzionali o di terze parti.
- Analisi delle lettere di dimissione dopo ricovero ospedaliero o visita specialistica ambulatoriale relative ai pazienti residenti nell'A.S.L. TO3.
- Rapporti con l'Ordine dei Farmacisti e con le associazioni di categoria.
- Informazione attiva e passiva ai MMG, PLS, medici specialisti farmacisti e cittadini sulle RCP dei farmaci e sulle modalità prescrittive a carico del SSN.

Prevenzione e Controllo Infezioni Correlate all'Assistenza (ICA)

La Struttura Semplice "Prevenzione e Controllo Infezioni Correlate all'Assistenza (ICA)" è collocata in Staff al Direttore Sanitario e le funzioni svolte in via prioritaria a livello aziendale sono le seguenti:

- Definizione delle strategie e dei protocolli di lotta contro le infezioni connesse con l'assistenza a livello ospedaliero e territoriale.
- Organizzazione e verifica attività di disinfezione, disinfestazione e sterilizzazione.
- Elaborazione e gestione del programma di sorveglianza prevenzione e controllo delle infezioni nosocomiali in accordo con rappresentanti dello staff medico, infermieristico, farmaceutico ed amministrativo.
- Sorveglianza sui processi di sanificazione, disinfestazione, disinfezione, sterilizzazione
- Elaborazione del piano di attività annuale relativo alla prevenzione delle infezioni in ambiente sanitario.
- Stesura del rapporto annuale sulle attività svolte per la prevenzione delle infezioni
- Diffusione, applicazione, regolamentazione di procedure e protocolli per il controllo e la prevenzione delle infezioni nelle strutture sanitarie aziendali (ospedaliere e territoriali).
- Formazione del personale circa la previsione del rischio infettivo.
- Coordinamento del Comitato Infezioni Ospedaliere.

La struttura Prevenzione e Controllo Infezioni Correlate all'Assistenza opera in stretto collegamento con la struttura semplice Prevenzione Protezione e Sicurezza in particolare per quanto concerne l'elaborazione e la gestione del programma di sorveglianza, prevenzione e controllo delle infezioni nosocomiali nonché per la diffusione, applicazione, regolamentazione di procedure e protocolli per il controllo e la prevenzione delle infezioni in tutte le strutture sanitarie aziendali.

Attività amministrative ospedaliere

La Struttura Semplice "Attività amministrative ospedaliere" è collocata in Staff al Direttore Sanitario e svolge in via prioritaria a livello aziendale le seguenti funzioni:

- Affiancamento alle strutture sanitarie che operano in ambito ospedaliero per le attività di indirizzo e coordinamento del personale amministrativo.
- Creazione di procedure amministrative omogenee e uniformi nelle Strutture Sanitarie Ospedaliere.
- Creazione di percorsi amministrativi semplificati di accesso ai servizi, da parte degli utenti.
- Supporto alla gestione amministrativa del budget di spesa delle direzioni sanitarie ospedaliere.
- Supporto alla predisposizione degli atti deliberativi delle direzioni sanitarie ospedaliere.
- Supporto alle Direzioni Mediche nella corretta rilevazione dei dati relativi ai flussi informativi di competenza.
- Gestione amministrativa dei progetti assegnati alle Strutture Sanitarie, finanziati con fondi vincolati.
- Valutazione e gestione delle mobilità interne del personale di riferimento, inserimento del nuovo personale, azioni di tutoraggio.
- Coordinamento gestione amministrativa attività di front-line: distribuzione referti, gestione amministrativa dei ricoveri e rilascio relativa documentazione; pratiche relative agli stranieri; sportelli di accettazione ambulatoriale e centro unico di prenotazione laddove presente in ospedale, con gestione delle agende di prenotazione per l'attività istituzionale e la libera professione.

Servizio Sociale

La Struttura Semplice "Servizio Sociale" è collocata in staff al Direttore Sanitario e persegue, in collaborazione con le altre strutture aziendali ospedaliere e territoriali, le seguenti finalità:

- contribuisce ad assicurare l'efficacia e l'efficienza degli interventi relativamente alla presa in carico globale delle persone e permette di favorire un modello di intervento basato su un concetto multidimensionale ed integrato di salute;
- promuove la messa in rete dei servizi sanitari e socio-sanitari e assistenziali per la condivisione di progetti integrati rivolti sia al singolo che alla comunità;
- promuove la messa in rete di risorse presenti sul territorio, al fine di garantire interventi integrati e sinergici e attivazione progettualità innovative relativamente ai nuovi bisogni di salute emergenti;
- svolge funzione di orientamento e accompagnamento, dei cittadini e delle loro famiglie e interventi al fine di favorire l'empowerment dei cittadini (es.: attivazione gruppi di auto-mutuo-aiuto, serate su tematiche specifiche, ecc.);
- partecipa e collabora nei diversi livelli di integrazione ai gruppi di progetto su aree di competenza socio-sanitaria per la predisposizione protocolli d'intesa, protocolli operativi di diversi percorsi di presa in carico per determinati bisogni di salute.

Le funzioni svolte dalla Struttura Semplice "Servizio Sociale" sono, in via prioritaria, le seguenti:

- Coordina le attività degli assistenti sociali operanti nei vari Servizi aziendali, ne promuove la formazione e l'aggiornamento e ne garantisce l'operatività in collaborazione con i responsabili dei Servizi stessi.
- Organizza la supervisione dei tirocini dei Corsi di Laurea in Servizio Sociale (triennale e magistrale).
- Promuove, realizza e valuta progetti di ricerca e innovazione dei processi socio sanitari e socio-assistenziali partecipando anche a tavoli di lavoro in Rete con agenzie esterne.
- Realizza in forma diretta gli interventi sociali in ambito aziendale e partecipa alla realizzazione dei percorsi integrati socio sanitari a favore dei minori, delle donne, degli adulti in difficoltà, dei disabili, degli anziani e di coloro che afferiscono all'area della salute mentale e delle dipendenze patologiche.
- Collabora all'organizzazione ed all'attività dei percorsi di continuità assistenziale sia in ambito ospedaliero sia in ambito territoriale, concorrendo all'attività dei Nuclei di Continuità e dei Nuclei Residenziali.
- Partecipa all'attività delle Commissioni di Valutazione Aziendali per minori, anziani e disabili ed a quella dell'UCAD a livello distrettuale.
- Collabora con l'Ufficio Tutela nell'attività di competenza.