



A.S.L. TO3

Azienda Sanitaria Locale
di Collegno e Pinerolo

SEDE DI COLLEGNO
SEDE LEGALE PROVVISORIA
Via Martiri XXX Aprile, 30 - 10093 Collegno TO
Tel. 011.40171

P.E.C: aslto3@cert.aslto3.piemonte.it

SEDE DI PINEROLO
Stradale Fenestrelle, 72 - 10064 Pinerolo TO
Tel. 0121.2331

P.I./Cod. Fisc. 09735650013

S.C. COMUNICAZIONE e RELAZIONI ESTERNE

OSPEDALE AGNELLI DI PINEROLO: IL 13 GIUGNO SI INAUGURA IL NUOVO INGRESSO

NELL'AREA DI INGRESSO VERRANNO RIORGANIZZATI I SERVIZI AL CITTADINO - CON L'OCCASIONE SI FARA' IL PUNTO SUI LAVORI DI RISTRUTTURAZIONE IN CORSO NEL PRESIDIO

Giovedì 13 giugno alle ore 11,00 verrà inaugurato il nuovo ingresso dell'Ospedale Agnelli di Pinerolo ; un altro "pezzo" importante nel percorso di ristrutturazione del Presidio è completato.



Ultimi ritocchi al nuovo ingresso del Presidio prima della sua apertura

Il pubblico, dirottato dal novembre scorso su di un accesso provvisorio laterale, potrà riutilizzare il nuovo ingresso centrale; un ingresso nel quale l'azienda ha investito i 150.000 euro necessari, e che non rappresenta di certo solo un maquillage estetico: ultimati i lavori edili si passerà infatti

 **REGIONE
PIEMONTE**

www.regione.piemonte.it/sanita



una sanità in salute fa bene a tutti

S.C. COMUNICAZIONE e RELAZIONI ESTERNE – ASL TO3

Struttura con Sistema di Gestione Certificato da CERMET secondo la norma Uni EN ISO 9001:2008

Dirigente Responsabile Dott. Mauro Deidier – tel. 0121 235220 – fax 0121 235163 mdeidier@asl10.piemonte.it

URP – Sede Collegno: tel. 011 4017271 urp@asl5.piemonte.it URP – Sede Pinerolo: tel. 0121 235201 urp@asl10.piemonte.it

Segreterie Direzione Generale – Sede Collegno: tel. 011 4017230/331 – Sede Pinerolo: tel. 0121 235225/6 direzione@asl5.piemonte.it

Ufficio progetti / Sistema di ascolto – Sede Pinerolo: tel. 0121 235060 sist.ascolto@asl10.piemonte.it

prossimamente a rivedere i percorsi dei cittadini perché proprio nell'area di ingresso verranno concentrati tutti i più importanti servizi al pubblico, dalla consegna delle cartelle cliniche all'accoglienza, dalla sala relax all'accettazione.

Inoltre nella stagione invernale la gente che deve entrare nel presidio e che giunge in anticipo rispetto all'orario di apertura al pubblico non dovrà più sostare all'esterno, al freddo, bensì avrà un **atrio caldo interno** a disposizione come sala d'attesa.

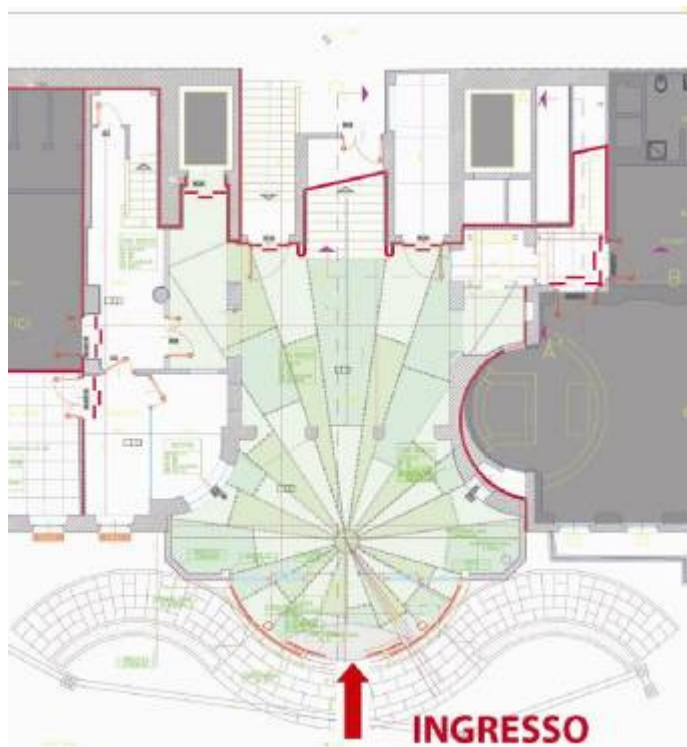


Ma i **70 mq in più** recuperati con i lavori, consentiranno altresì due altre importanti opportunità: di realizzare una vera e propria **"Control Room"** ovvero la sala unica di regia per la sicurezza del presidio (emergenza antincendio, black out elettrici, attivazione servizi tecnici di emergenza ecc.) nonché il grande vano contenente la **piattaforma elevatrice** dal piano terra al piano rialzato anche per abbattere le barriere architettoniche finora esistenti, raddoppiando altresì le rampe di accesso per i diversamente abili.

L'inaugurazione del nuovo ingresso di giovedì 13 giugno avrà però un significato più ampio rispetto ai lavori effettuati all'ingresso: sarà infatti un'occasione per fare il punto sui lavori complessivi di ristrutturazione del presidio ospedaliero che nell'ultimo anno sono proseguiti speditamente secondo i programmi stabiliti.

Si stanno infatti ristrutturando i piani 3° - 4° e 5° della parte storica, con previsione di completamento entro un anno circa, dove verranno sistemate le strutture sanitarie di area medica; inoltre si sta completando il nuovo ascensore per l'emergenza antincendio sulla destra dell'ingresso del presidio, con ultimazione lavori entro il 2013 ed infine entro l'anno verranno altresì ultimati i locali per la nuova TAC e Risonanza magnetica sotto i locali del Pronto Soccorso.

"Nonostante il momento difficile stanno procedendo secondo i programmi, importanti lavori di ristrutturazione negli ospedali cardine dell'Azienda, a Pinerolo come a Rivoli" sottolinea il **Dr. Gaetano Cosenza** Direttore Generale dell'ASL TO3 *"riteniamo a tal fine necessario, periodicamente rendicontare alle istituzioni del territorio ed ai cittadini l'andamento dei lavori ed il progressivo completamento di cantieri come in questo caso l'ingresso del Presidio di Pinerolo"*.



SEMPRE RESTANDO NELL'AMBITO DEGLI OSPEDALI RIUNITI DI PINEROLO

PRESIDI DI TORRE PELLICE E POMARETTO: PROVVEDIMENTI ESTIVI PER NON CHIUDERE ALCUN SERVIZIO AI CITTADINI

Con l'imminente arrivo del periodo feriale estivo, nel quale si riduce il personale sanitario disponibile, il Direttore Generale Dr. Cosenza ha dato mandato al Direttore degli ospedali riuniti di Pinerolo **Dr. Roberto Sacco** ed al Dirigente delle Professioni Sanitarie assistenziali **Dr. Fabrizio Polverini** di non chiudere alcun servizio ma di riorganizzarli al meglio pur di non arrecare disagi ai cittadini.

Per Pomaretto è accertato il mantenimento estivo della situazione con qualche spostamento di turni e personale; per Torre Pellice il mantenimento si rende possibile creando una forte sinergia ed integrando temporaneamente, dal 17 giugno al 30 settembre, i reparti di Medicina-Lungodegenza e di Riabilitazione Funzionale con 24 posti letto attivi gestiti sullo stesso piano anziché su due piani diversi come ora.

Ciò non comporterà disagi anche per il fatto che nei mesi di luglio ed agosto anche le esigenze e le prestazioni rese sia a livello di ospedale di Pinerolo che di Presidi territoriali diminuiscono.

Quanto sopra si rende possibile anche grazie alla completa disponibilità del personale sanitario, solitamente molto collaborativo ed elastico, che consente di mantenere i servizi anche nei periodi critici estivi.

7 giugno 2013