

Profilo socio-demografico nell'ASL TO3



**Report dei dati periodo 2022-2023
del sistema di sorveglianza **PASSI**
(Progressi delle Aziende Sanitarie per la Salute in Italia)**

Dati su un campione di 550 cittadini dell'ASL TO3

Descrizione del campione ASL TO3 PASSI 2022-2023

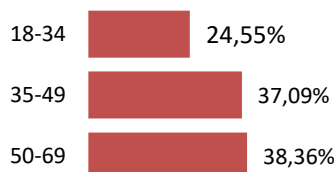
Quali sono le caratteristiche demografiche degli intervistati?

Profilo socio-demografico

ASL TO3 - PASSI 2022-23 (n=550)

Nella ASL TO3, il campione intervistato (550 persone) è risultato composto in maniera sovrapponibile da donne e uomini (50%);

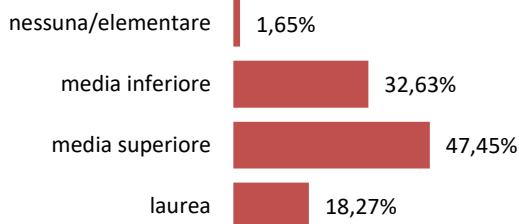
Età



Sesso



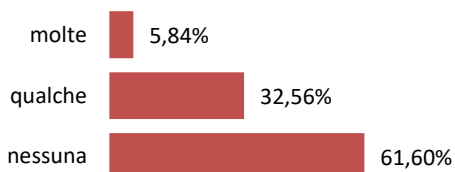
Istruzione



Il campione è risultato costituito per:

- il 25% da persone nella fascia 18-34 anni
- il 37% da persone nella fascia 35-49 anni
- il 38% da persone nella fascia 50-69 anni.

Diff. economiche



Cittadinanza



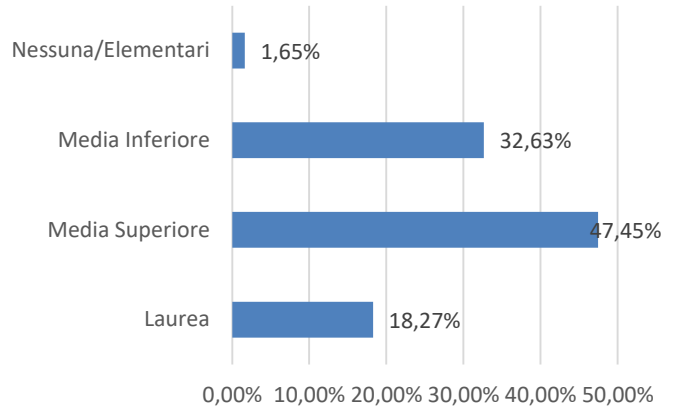
0,00% 20,00% 40,00% 60,00% 80,00% 100,00%

Il titolo di studio

Nella ASL TO3 il 2% del campione non ha alcun titolo di studio o ha la licenza elementare, il 33% la licenza media inferiore, il 47% la licenza media superiore e il 18% è laureato.

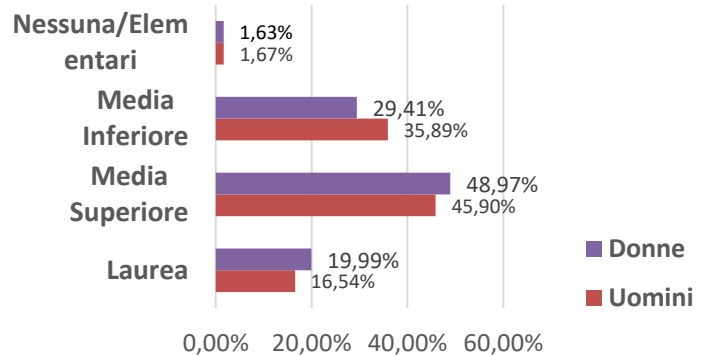
Campione per titolo di studio

ASL TO3- PASSI 2022-23 (n=550)



Campione per sesso e titolo di studio

ASL TO3- PASSI 2022-23 (n=550)

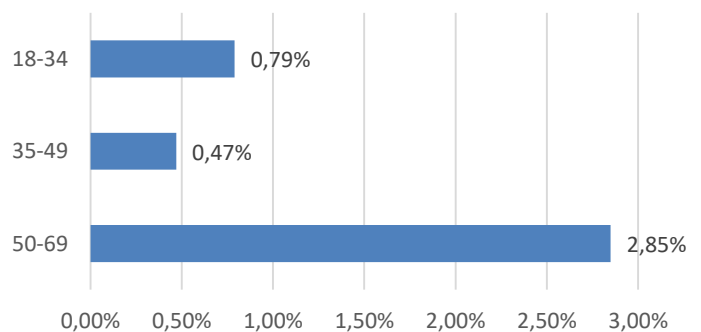


Nel campione le donne hanno un livello di istruzione più alto degli uomini.

	Laurea	Media Superiore	Media Inferiore	Nessuna/Elementari
Donne	19,99%	48,97%	29,41%	1,63%
Uomini	16,54%	45,90%	35,89%	1,67%

Prevalenza di scolarità bassa (nessuna/licenza elementare) per classi di età

ASL TO3 PASSI 2022-23 (n=550)



L'istruzione è fortemente età-dipendente: gli anziani mostrano livelli di istruzione più bassi rispetto ai più giovani

Nella Regione Piemonte, nel periodo 2022-23, la percentuale di soggetti con basso livello di istruzione è risultata del 28,5%, mentre, nello stesso periodo, nel Pool di ASLTO3 PASSI è del 34,28%.

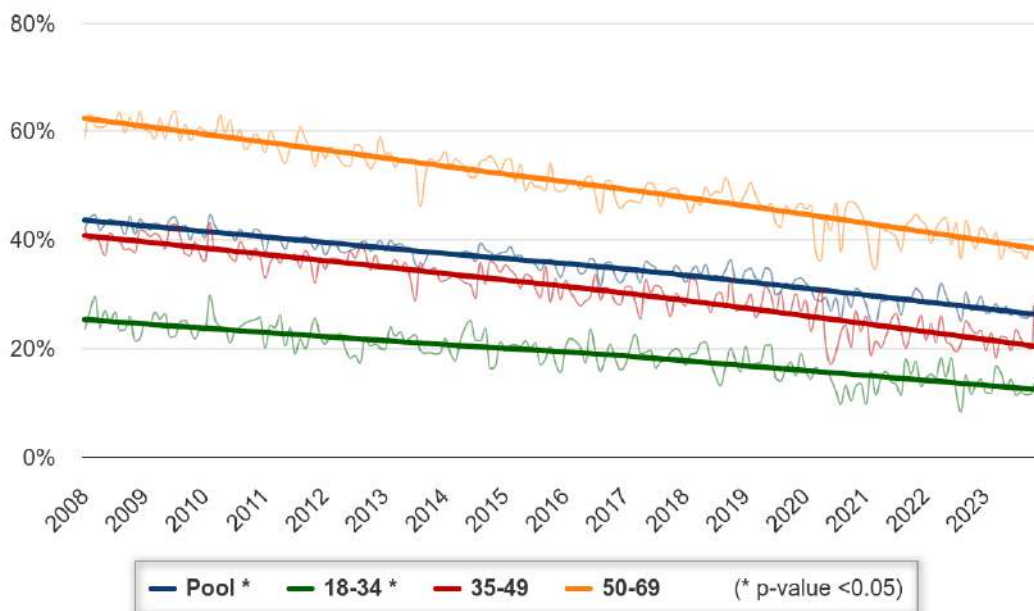
Si osservano inoltre differenze nel confronto tra le Regioni. Il range varia dal 21,8% della Provincia di Trento al 40% della Valle d'Aosta



Sorveglianza Passi

Serie storica Basso livello di istruzione per area geografica

Passi 2008-2023



Sorveglianza Passi

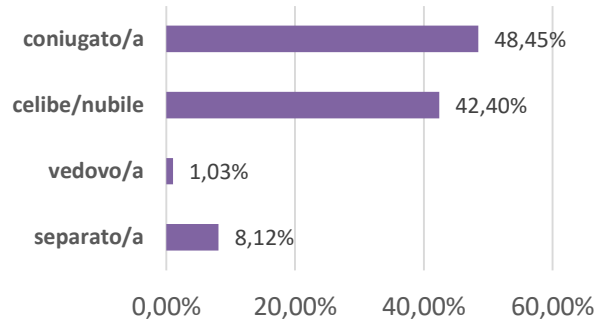
Si può osservare come nel corso degli anni (2008-2023) il basso livello di istruzione è in diminuzione in qualsiasi fascia d'età:

- **18- 34:** da 25,27% (2008) a 12,31% (2023)
- **35- 49:** da 40,74% (2008) a 20,22% (2023)
- **50- 69:** da 62,37% (2008) a 38,23% (2023)

Lo stato civile

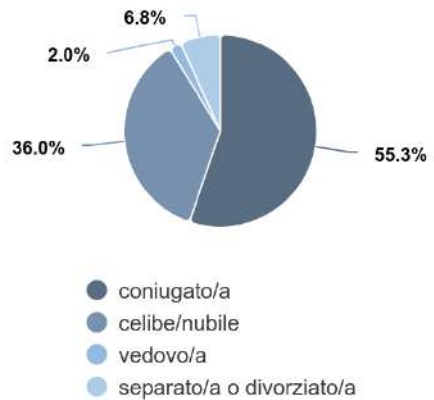
Nella ASL TO3 del campione i coniugati rappresentano il 48% del campione, i celibi/nubili il 42%, i separati/divorziati l'8% ed i vedovi il 1%.

Campione per categorie stato civile
ASL TO3 - PASSI 2022-2023 (n=550)



A livello delle ASL partecipanti al Sistema PASSI a livello nazionale, queste percentuali sono rispettivamente del 55%, 36%, 7% e 2%.

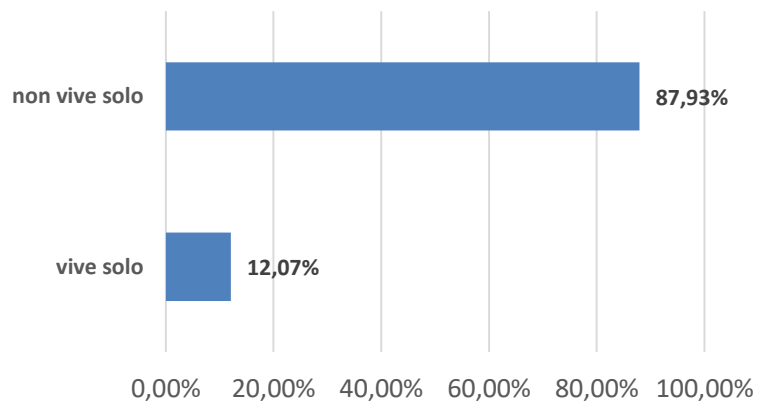
Distribuzione dello stato civile
Distribuzione percentuale
ITALIA



Sorveglianza Passi 2022-2023

Vive solo

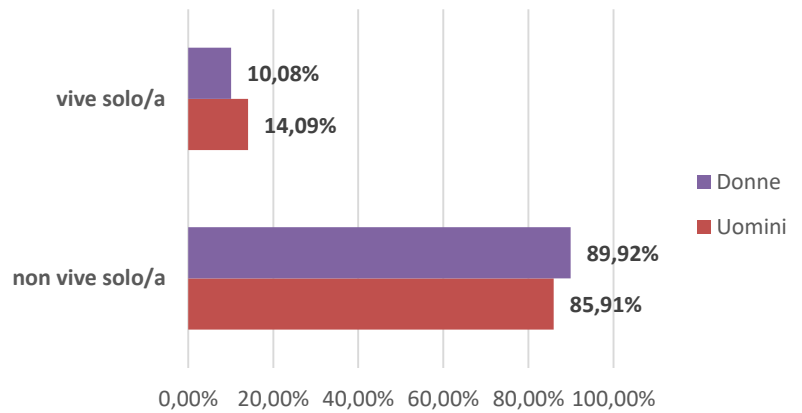
Nell'ASLTO3 del campione quelli che vivono soli rappresentano circa il 12 % del campione, invece quelli che non vivono da soli sono l'88%



Nella ASL TO3 del campione il numero di uomini che vivono soli è maggiore rispetto al numero di donne che vivono sole (14% gli uomini rispetto al 10% le donne).

Campione vive solo/a per sesso

ASL TO3- PASSI 2022-23 (n=550)

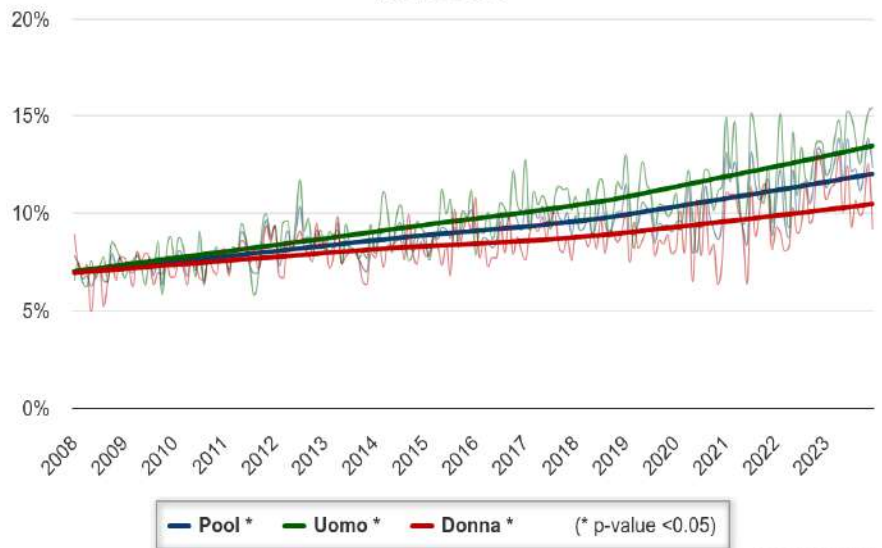


Si osservano inoltre differenze nel confronto tra le Regioni. Il range varia dal 7% della Puglia al 17,1% della Valle d'Aosta



Serie storica Vive da solo per area geografica

Passi 2008-2023

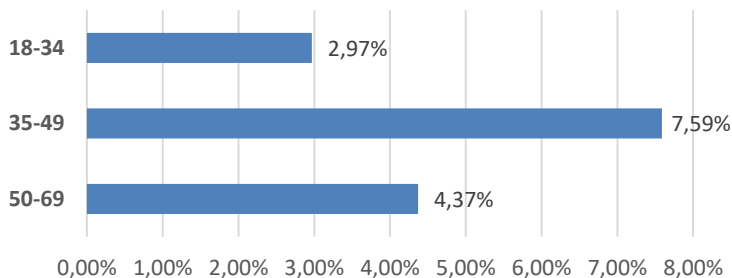


A livello nazionale si evince che è aumentato il numero rispettivo di uomini e donne che vivono soli. Nel 2008 le differenze tra uomo non sono rilevanti (7,01% uomini, 6,93% donne). Mentre nel 2023 è aumentata la differenza di persone che vivono da soli per sesso (13,46% uomini, 10,47% donne).

Cittadinanza

Nel campione il 4,96% degli intervistati ha cittadinanza straniera. Gli stranieri non sono rappresentati in egual modo per classi di età: vi è una maggior concentrazione di popolazione straniera per la classe d'età 35-49, seguita da quella 50-69. Inoltre è presente nel campione una percentuale di donne straniere maggiore rispetto a quella degli uomini (6,79%; 3,11%)

% di stranieri per classi di età
ASL TO3 - PASSI 2022-2023



A livello delle ASL partecipanti al Sistema PASSI a livello nazionale, le persone con cittadinanza straniera hanno rappresentato il 5,4% degli intervistati con differenze territoriali. In effetti si osservano differenze nel confronto tra le Regioni, con un gradiente Nord-Sud. Il range varia dal 0% del Molise al 10,5% dell'Emilia Romagna

Cittadinanza straniera
per regione di residenza
Passi 2022-2023



● maggiore del valore nazionale
● simile al valore nazionale
● minore del valore nazionale

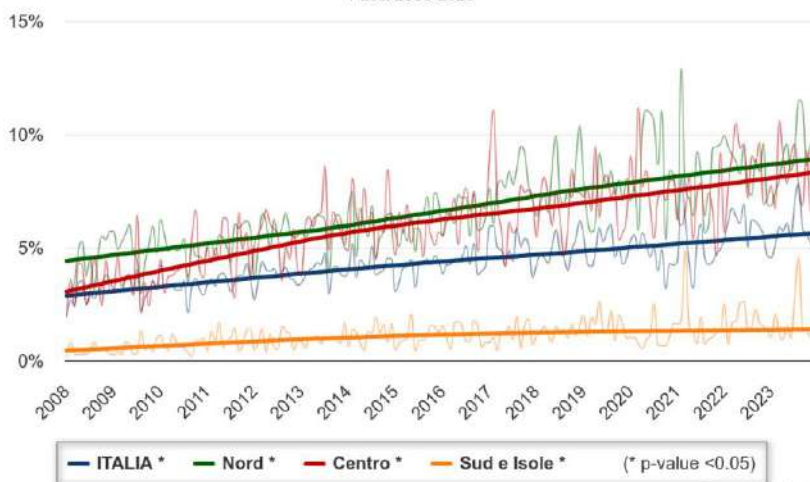
Sorveglianza Passi

Si può notare come dal 2008 al 2023 vi è un progressivo aumento di persone di cittadinanza straniera, si può notare anche come nel sud e nelle isole vi è una concentrazione minore di cittadinanza straniera.:

- **Nord:** 4,41% (2008) – 8,90% (2023)
- **Centro:** 3,05% (2008) – 8,31% (2023)
- **Sud e isole:** 0,43% (2008) – 1,38% (2023)

Serie storica Cittadinanza straniera per area geografica

Passi 2008-2023



(* p-value <0.05)

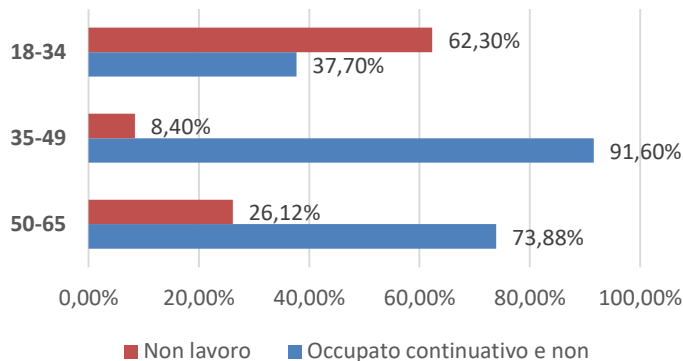
Sorveglianza Passi

Il lavoro

Nella ASL TO3 il 70% di intervistati nella fascia d'età 18-65 anni ha riferito di lavorare regolarmente.

% di lavoratori regolari per classi di età

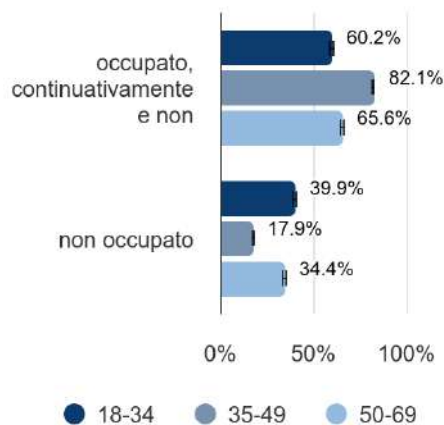
ASL TO3- PASSI 2022-23



Le donne sono risultate complessivamente meno "occupate" rispetto agli uomini (66% contro 74%).

Gli intervistati di 35-49 anni hanno riferito in maggior percentuale di lavorare con regolarità. Si riscontrano infatti differenze di occupazione per classi di età, confermate anche nel pool delle ASL partecipanti a livello nazionale.

Lavoro per età
ITALIA



Sorveglianza Passi 2022-2023

A livello delle ASL partecipanti al Sistema PASSI a livello nazionale, nella fascia 18-65 anni ha riferito di lavorare regolarmente circa il 70% degli intervistati, con un rilevante gradiente Nord-Sud che va dal 56% della Calabria al 83% della P.A , Bolzano

Occupato lavorativamente
per regione di residenza
Passi 2022-2023



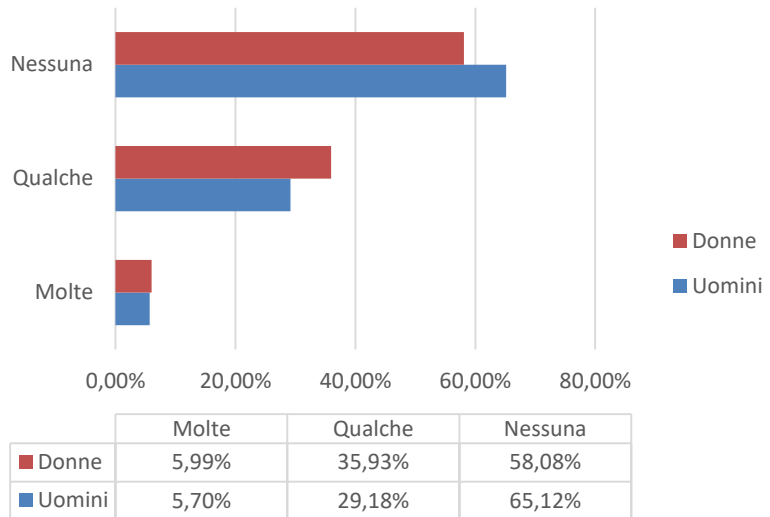
- peggiore del valore nazionale
- simile al valore nazionale
- migliore del valore nazionale

Sorveglianza Passi

Difficoltà economiche

Nella ASL:

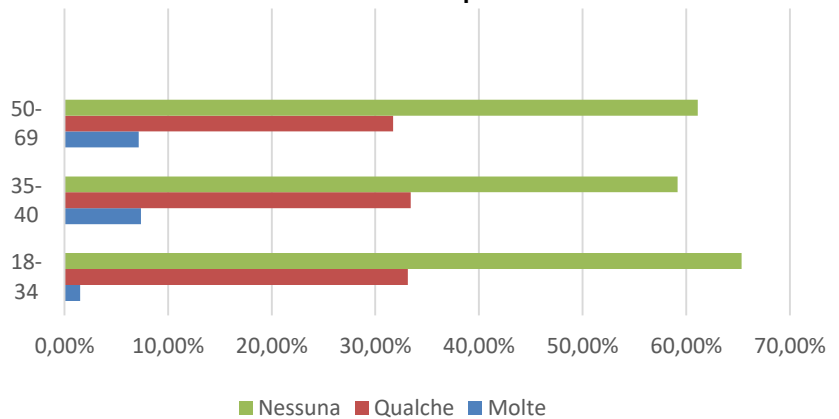
- il 62% circa del campione non ha riferito alcuna difficoltà economica
- il 33% circa qualche difficoltà
- il 6 % circa molte difficoltà economiche



La classe 18-34 anni hanno dichiarato complessivamente minori difficoltà economiche rispetto alle altre.
Le differenze di genere non sono particolarmente evidenti.

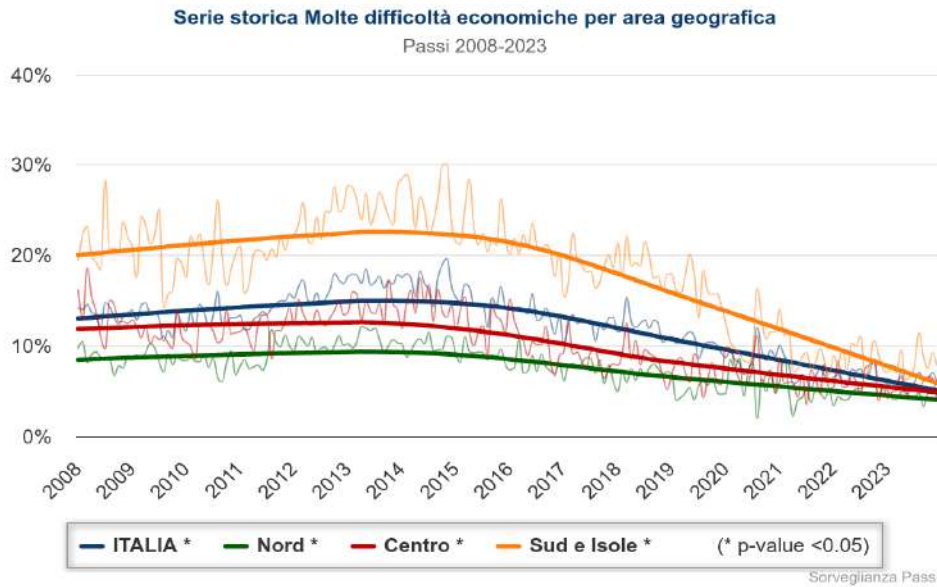
	Molte	Qualche	Nessuna
18-34	1,51%	33,13%	65,35%
35-40	7,39%	33,42%	59,19%
50-69	7,16%	31,71%	61,13%

Difficoltà economiche per classi di età



A livello delle ASL partecipanti al Sistema PASSI a livello nazionale il 6,7% ha riferito molte difficoltà economiche, passando dal 2,2% della P.A Bolzano al 10,2% della Sicilia.





A livello delle ASL partecipanti al Sistema PASSI a livello nazionale si può notare come vi è stato un progressivo aumento delle difficoltà economiche dal 2008 al 2013 per poi avere un calo fino al 2023 riducendo così la differenza tra aree geografiche:

- **Nord:** 8,47% (2008); 14,90% (2013); 4,03% (2023)
- **Centro:** 11,86% (2008); 12,58% (2013); 4,86% (2023)
- **Sud e isole:** 20,03% (2008); 22,45% (2013); 5,89% (2023)

Conclusioni

Nel periodo 2022-23, la Regione Piemonte ha visto una percentuale di persone con basso livello di istruzione inferiore rispetto a quella registrata nel Pool di ASLTO3 PASSI 2022-23. Questo evidenzia una maggiore incidenza di soggetti con basso livello di istruzione nel Pool di ASLTO3 PASSI rispetto alla media regionale.

Nel campione della ASL TO3, la proporzione di persone coniugate è inferiore rispetto alla media nazionale delle ASL partecipanti al Sistema PASSI. Questo indica che, nella ASL TO3, ci sono meno persone sposate rispetto alla tendenza osservata a livello nazionale.

A livello nazionale, si osserva un aumento del numero di persone che vivono da sole. Nel 2008, le differenze tra uomini e donne erano minime. Tuttavia, nel 2023, la differenza è diventata più marcata, con un numero maggiore di uomini che vivono da soli rispetto alle donne.

Dal 2008 al 2023, si osserva un progressivo aumento delle persone di cittadinanza straniera in Italia. Tuttavia, la distribuzione non è uniforme: il Nord e il Centro del Paese hanno visto un incremento significativo, mentre nel Sud e nelle isole la presenza di cittadini stranieri rimane relativamente bassa.

Gli intervistati di età compresa tra 35 e 49 anni hanno riportato una maggiore regolarità lavorativa. Questo dato evidenzia differenze occupazionali tra le diverse fasce d'età, confermate anche a livello nazionale nel pool delle ASL partecipanti. Le donne sono risultate complessivamente meno "occupate" rispetto agli uomini.

Gli intervistati di età compresa tra 18 e 34 anni hanno riportato complessivamente minori difficoltà economiche rispetto alle altre fasce d'età. A livello nazionale, nelle ASL partecipanti al Sistema PASSI, si è osservato un aumento delle difficoltà economiche dal 2008 al 2013/14, seguito da un calo significativo fino al 2023, riducendo così le differenze tra le diverse aree geografiche italiane.